



INSTRUCTIONS DE COURSE

22^{ème} Trophée Marie-Agnès Péron
Du 1 au 6 juin 2026

Autorité Organisatrice : Winches Club

Maison du Nautisme - 59 quai de l'Yser - 29100 Douarnenez Tél. 02 98 74 38 05 – 06 64 78 38 05

contact@winchesclub.org – www.winchesclub.org

Association loi 1901 - Siret 411 425 333 000 27 - APE 9312Z



La mention [NP] (No Protest) dans une règle des instructions de course (IC) signifie qu'un bateau ne peut pas réclamer contre un autre bateau pour avoir enfreint cette règle. Ceci modifie la RCV 60.1.

La mention [DP] (Discretionary penalty) dans une règle des IC signifie que la pénalité pour une infraction à la règle peut, à la discrétion du jury, être inférieure à une disqualification.

1. RÈGLES

L'épreuve est régie par :

- 1.1 les règles telles que définies dans *Les Règles de Course à la Voile*.
- 1.2 Les règles de la classe Mini. Catégorie C.
- 1.3 Le règlement du Championnat de France Course au Large en Solitaire - Mini 6,50 2026
- 1.4 En cas de traduction de ces IC, le texte français prévaudra.
- 1.5 Les manifestations sportives sont avant tout un espace d'échanges et de partage accessible à toutes et à tous. A ce titre, il est demandé aux concurrents, aux concurrentes, aux accompagnateurs et aux accompagnatrices de se comporter en toutes circonstances, à terre comme sur l'eau, de façon courtoise et respectueuse indépendamment de l'origine, du genre ou de l'orientation sexuelle des autres participants, participantes, accompagnateurs ou accompagnatrices. Un concurrent, une concurrente, un accompagnateur ou une accompagnatrice qui ne respecterait pas ces principes pourra être pénalisé selon la RCV 2 ou 69.
- 1.6 **[DP] Les règles du chapitre 2 des RCV s'appliquent entre concurrents de jour comme de nuit jusqu'à une distance de 10 milles de la ligne de départ et à partir d'une distance de 10 milles de la ligne d'arrivée. Elles sont remplacées par partie B section II du RIPAM (IRPCAS) pour le reste du parcours.**
- 1.7 Un bateau en course qui a l'intention de réclamer devra informer l'autre bateau à la première occasion raisonnable en hélant « Protest » ou en l'informant par VHF sur le canal de course. Arborer un pavillon rouge n'est pas nécessaire (ceci modifie la RCV 60.2(a) (1)).

2. MODIFICATIONS AUX INSTRUCTIONS DE COURSE

- 2.1 Toute modification aux IC sera publiée au plus tard 2 heures avant le signal d'avertissement de la course dans laquelle elle prend effet, sauf tout changement dans le programme des courses qui sera publié avant 20h00 la veille du jour où il prendra effet, avec l'exception définie dans « l'article 8 - Modification du programme », de ces Instructions de Course.

3. COMMUNICATIONS

Le Chapitre 4 de l'Avis de Course s'applique.

4. [DP] [NP] CODE DE CONDUITE

- 4.1 Les concurrents et les accompagnateurs doivent se conformer aux demandes justifiées des arbitres.
- 4.2 Les concurrents et les accompagnateurs doivent gérer tout équipement fourni par l'autorité organisatrice avec soin, en bon marin, conformément à l'article 6.2 de l'Avis de Course.

5. SIGNAUX FAITS À TERRE

- 5.1 Les signaux faits à terre sont envoyés au mât de pavillons situé : Maison du Nautisme Port de Plaisance de Tréboul
- 5.2 Quand le pavillon Aperçu est envoyé, le signal d'avertissement ne pourra pas être fait moins de 2 heures après l'affalé de l'Aperçu (ceci modifie Signaux de course).

6. PROGRAMME DES COURSES

| Date | Classe | Nb de course |
|-------------|----------------------------|--------------|
| 4 juin 2026 | MINI 6.50 - Série et Proto | 1 |

Début de remorquage : 13h45

Signal d'avertissement : 15h52

Départ : 16:00

- 6.1 Pour prévenir les bateaux qu'une course ou séquence de courses va bientôt commencer, un pavillon Orange sera envoyé cinq minutes au moins avant l'envoi du signal d'avertissement.

7. PAVILLONS DE CLASSE

Le pavillon de classe est : CLASSE MINI 6.50

8. MODIFICATION DU PROGRAMME

En fonction des conditions météorologiques, la direction de course pourra avancer le départ au maximum de 24h00. Les concurrents seront informés de la modification du programme par un avenant publié au plus tard 48h00 avant le départ prévu initialement.

9. ZONES DE COURSE

Les zones de course sont : Douarnenez-Mer d'Iroise, Bretagne Sud, Douarnenez

10. PARCOURS

- 10.1 Le parcours est décrit en annexe PARCOURS.

- 10.2 Au plus tard au signal d'avertissement, le comité de course enverra le pavillon D si le parcours comprend une marque de dégagement. Il enverra le pavillon vert pour indiquer qu'elle est à contourner en la laissant à tribord. L'absence de pavillon vert signifie qu'elle est à contourner en la laissant à bâbord (ceci modifie Signaux de course).

- 10.3 Réduire ou modifier le parcours après le départ.

Le comité de course peut interrompre une course et réduire le parcours selon l'une des causes prévues par la RCV 32.1 et la valider en établissant un ordre d'arrivée.

Cet ordre d'arrivée pourra être le dernier pointage à une des marques ou Waypoint à contourner. Il sera effectué par le relevé des positions sur la cartographie de l'épreuve.

La procédure d'information par pavillon sera remplacée par l'envoi de messages VHF avec accusé de réception ou autre moyen électronique.

Ceci modifie la RCV Signaux de course, la RCV 32.2 et la RCV 90.2 (c).

Si un incident pouvant donner lieu à réclamation survient entre le moment où les bateaux ont dégagé cette ligne d'arrivée et le moment où l'interruption a été signalée, aucun bateau ne doit être pénalisé pour une infraction à une règle du chapitre 2, sauf s'il enfreint la RCV 14 quand l'incident a causé une blessure ou un dommage sérieux, ou la RCV 23. 1

- 10.4 **[DP]** Auto-pointage aux marques

Les concurrents doivent s'auto-pointer aux passages des marques autres que la ligne de départ et la bouée de dégagement éventuelle.

Chaque bateau doit relever son heure de passage aux marques ainsi que les noms et le numéro des bateaux se situant devant et derrière lui. Un auto-pointage à l'arrivée est obligatoire. Chaque concurrent/e devra pouvoir fournir ses pointages à l'arrivée au Comité de Course.

- 10.5 Règle pour les Waypoints : en annexe WP

11. ZONES QUI SONT DES OBSTACLES

Les zones considérées comme obstacle sont précisées en annexe ZONES INTERDITES.

12. LE DEPART

- 12.1 **DOUARNENEZ** : La zone de départ se situe dans le Nord de l'île Tristan.

La ligne de départ sera entre le mât arborant un pavillon orange sur le bateau du comité de course à l'extrémité tribord et le côté parcours de la marque de départ à l'extrémité bâbord.

Un bateau Commissaire pourra se tenir dans le prolongement de la ligne de départ. Ce bateau constitue un obstacle. A partir de la dernière minute avant le départ, il est interdit de passer entre la marque de départ et ce bateau commissaire, qui est signalé par un pavillon orange.

12.2 Marques

| Marques de parcours | Voir annexes parcours |
|-------------------------------------|--|
| Marque de départ extrémité bâbord | Bouée tétraédrique 'Ville de Douarnenez' |
| Bouée de dégagement (si pavillon D) | Bouée cylindrique jaune |
| Marques d'arrivée | Voir article 13.1 |

12.3 Système de départ

| Signal | Pavillon et signal sonore | Minutes avant le signal de départ |
|---------------|---|-----------------------------------|
| Avertissement | Envoi du Pavillon de classe Mini- un signal sonore | 8 |
| Préparatoire | Envoi du Pavillon P ou I - un signal sonore | 4 |
| Une minute | Amenée du signal préparatoire - un long signal sonore | 1 |
| Départ | Amenée du signal d'avertissement - un signal sonore | 0 |

12.4 [DP] Navigation avant le départ :

Les bout-dehors pivotants et leurs accastillages doivent être repliés sur tribord, ou démontés, ainsi que tout autre appendice pouvant sortir de la largeur du cadre doivent rester dans la limite de largeur du cadre (*3 mètres maximum*) jusqu'au signal de départ. Articles, E-19-a et E-19-b des règles de classe (Guide Mini).

12.5 Prendre le départ

La règle test « DR21-01 : PÉNALITÉ DE DÉPART ALTERNATIVE » de World Sailing s'applique et modifie la définition **prendre le départ** des RCV 2025 – 2028 comme suit :

Un bateau prend le départ quand, sa coque ayant été entièrement du côté pré-départ de la ligne de départ, une partie quelconque de sa coque coupe la ligne de départ depuis le côté pré-départ vers le côté parcours soit :

- (a) après son signal de départ, ou
- (b) pendant la dernière minute avant son signal de départ

Quand un bateau prend le départ conformément au point (b) de cette définition prendre le départ, il ne doit pas revenir du côté pré-départ de la ligne. Sa pénalité de départ sera de **2 heures** ajoutée à son temps de course, sans instruction. La rédaction pour cette pénalité sera : « OCS Pénalité en temps »

12.6 Quand, pour des raisons techniques et/ou en cas de circonstances exceptionnelles, un bateau ne peut pas prendre le départ il pourra dans un délai maximum de 3 heures à partir du signal de départ, être autorisé à prendre le départ, à condition de respecter les dispositions suivantes :

- avertir immédiatement le Comité de Course ou le Directeur de Course de son problème technique ;
- préciser le délai qui lui est nécessaire pour réparer.

Le Comité de Course en accord avec la Direction de Course pourra alors lui accorder l'autorisation de prendre le départ en lui indiquant l'heure à laquelle il pourra prendre le départ et, le cas échéant, un nouveau point de départ et une éventuelle première marque à passer.

13 L'ARRIVEE

13.1 La ligne d'arrivée est définie en annexe "Zones de Course"

13.2 [DP] Si le comité de course est absent quand un bateau finit, le bateau doit déclarer au comité de course son heure d'arrivée et sa position par rapport aux bateaux à proximité, à la première occasion raisonnable.

14 [DP] [NP] ESCALE

14.1 Un bateau peut relâcher en tout lieu et à tout moment. Une fois mouillé ou amarré dans un port, des personnes étrangères à l'**équipage** peuvent accéder à bord, ravitaillement et réparation peuvent être effectués.

Un remorquage ne peut être effectué qu'à 2 milles maximum d'un port uniquement en cas d'escale et ne doit pas procurer au bateau un avantage significatif dans la course, conformément à la RCV 42.3(i).

14.2 Le temps cumulé des escales ne pourra excéder **12 heures (4 heures minimum pour chaque escale)**. Un bateau est considéré en escale à partir du moment où il touchera terre ou sera mouillé dans un port jusqu'au moment où il reprendra l'épreuve. Passé ces temps d'escales, le bateau sera classé **RET**.

- 14.3 Tout concurrent.e qui fait escale doit le signaler et prévenir par tout moyen la direction de course dès son arrivée à terre

II.Elle doit tenir informé(e) la Direction de course de sa situation, et dans tous les cas la prévenir de son départ d'un port d'escale.

Directrice de course : +33 663 19 06 50

15 SYSTEME DE PENALITE

- 15.1 La règle 44.1 des RCV est modifiée telle que : un bateau peut effectuer une pénalité de **1 tour**.
[DP] Une infraction à une règle de la partie « B » section 2 du RIPAM ou du chapitre 2 des RCV quand elle s'applique recevra, après instruction, une pénalité pouvant aller jusqu'à la disqualification.
- 15.2 **[DP]** Pénalités pour infraction aux règles des RCV, IC et AC :
Une infraction aux règles, pourra après instruction, être sanctionnée d'une pénalité pouvant être inférieure à une disqualification.
- 15.3 Réparations :
La règle 61.4(b) est modifiée comme suit :
« Par une blessure ou un dommage physique dû à l'action d'un bateau ayant enfreint une règle du chapitre 2, ou de la partie B, section II du RIPAM (COLREG) quand elle remplace les règles du chapitre 2 des RCV, ou d'un navire qui n'était pas en course et qui avait obligation de se maintenir à l'écart. »

16 TEMPS LIMITE – DELAI POUR FINIR

Il n'y a pas de temps limite pour le premier de chaque catégorie.
Pour chaque catégorie (Série et Proto) : le délai pour finir est de **24h** après que le troisième bateau de sa série a effectué le parcours et fini. Les bateaux ne finissant pas dans ce délai et qui, par la suite, n'abandonnent pas, ne sont pas pénalisés ou n'obtiennent pas réparation seront classés hors délai (TLE) sans instruction. Un bateau classé TLE (Time Limit Expired) sera pénalisé de 2 h supplémentaire au temps d'arrivée du dernier classé de sa catégorie. Ceci modifie les RCV 35, A5.1, A5.2 et A10.

17 DEMANDES D'INSTRUCTION

- 17.1 Pour chaque catégorie (Série et Proto) le temps limite de réclamation est de 2 heures après que le concurrent.e a amarré son bateau au port de plaisance de Tréboul. En cas d'arrivée de nuit entre 21h00 et 08h00, ce dépôt devra être fait avant 10h00.
- 17.2 Les formulaires de demandes d'instruction sont disponibles au secrétariat du jury situé au PC course.
- 17.3 Des avis seront affichés au plus tard 30 minutes après le temps limite de réclamation pour informer les concurrents des instructions dans lesquelles ils sont parties ou appelés comme témoins. Les instructions auront lieu dans la salle du jury située à la Maison du Nautisme. Elles commenceront à l'heure indiquée au tableau officiel d'information.

18 CLASSEMENT

Il sera effectué 2 classements : PROTO et SERIE.

19 REGLES DE SECURITE

Le Briefing sécurité et météo du Mercredi 3 juin à 17h00 est organisé à la Maison du Nautisme - Port de plaisance de Tréboul.

La présence du skipper aux briefings sécurité et météo est obligatoire (émargement).

Une absence non justifiée pourra faire l'objet d'une demande d'instruction de la part du Comité de Course.

- 19.1 **[DP] [NP]** Emargement au départ : Un système d'émargement au départ est prévu et sera ouvert au PC Course (Maison du Nautisme) le jeudi 4 juin de 12h30 à 13h30.

Tout concurrent qui n'a pas émargé sera pénalisé de 2 heures sur le temps de course de son bateau.

- 19.2** [DP] [NP] Émargement à l'arrivée : la signature lors de la remise de la balise de positionnement à l'organisateur est considérée comme émargement retour.
- 19.3** Liste des cartes obligatoires : **article 10.2 de l'Avis de Course**
- 19.4** Contrôles de jauge et de sécurité
Les Skippers et leurs bateaux seront à la disposition de l'organisation au port de départ à l'heure et à la date prévue par l'Avis de Course, chapitre 11 - Programme.
- 19.5** Il appartiendra à chaque skipper de faciliter la pose des plombages prévus par les Règles de Classe et d'en vérifier l'intégrité. Toute contestation doit être formulée au plus tôt après la pose de ceux-ci et avant l'heure de mise en configuration de course.
Seront plombés en fermeture :
 - Le bidon d'eau de survie,
 - Le container de survie
- 19.6** Il est fortement recommandé d'avoir à bord une VHF portable, autre que celle du container de survie en cas de défaillance de la VHF fixe, celle du container devant être réservée pour une survie éventuelle.
- 19.7** [DP][NP] Livre de bord
A l'arrivée, chaque concurrent devra tenir à disposition de la Directrice de course son livre de bord.
Le journal de bord devra comporter au minimum deux fois par jour les données suivantes :
 - Date et heure de passage des points significatifs (caps – passage devant des îles...)
 - cap - loch
 - observations météo
 - position estimée
 - contacts radio avec tout autre concurrent. ou tout autre navire.
- 19.8** Le port d'un équipement individuel de sécurité est obligatoire depuis l'appareillage du ponton jusqu'au retour au ponton dans le port de Tréboul, ceci modifie la RCV 40. Constitué de :
 - Un gilet complet avec un système pour être attaché en permanence, avec une balise AIS et une dose de fluorescéine.Le gilet peut être enlevé brièvement à l'intérieur du bateau (cabine). Le non-respect du port du gilet entraînera une pénalité de **3 (trois) heures** pour chaque infraction constatée (y compris photos/vidéos).

20 ABANDON

Tout concurrent qui abandonne doit au plus vite, tenir informé la Direction de course de sa situation (**+33 663 19 06 50**) et donner une confirmation écrite de son abandon dès que possible.

21 REMPLACEMENT DE CONCURRENT.E OU D'EQUIPEMENT

- 21.1** [DP] Le remplacement de concurrent ne sera pas autorisé sans l'approbation écrite préalable du comité de course, en conformité au règlement (article R17) de la classe MINI.
- 21.2** [DP] Le remplacement d'équipement endommagé ou perdu ne sera pas autorisé sans l'approbation du comité technique. Les demandes de remplacement doivent lui être faites à la première occasion raisonnable.

22 CONTROLES DE JAUGE ET D'EQUIPEMENT

- 22.1** Un bateau ou son équipement peuvent être contrôlés à tout moment pour vérifier la conformité aux règles de classe, à l'avis de course et aux instructions de course.
- 22.2** [DP] Sur l'eau, un membre du comité technique peut demander à un bateau de rejoindre immédiatement une zone donnée pour y être contrôlé.
[DP] Un bateau doit être conforme aux règles à partir de 17H00 le mercredi 3 juin.
- 22.3** **Les bateaux doivent être en configuration de course à partir du jeudi 4 juin à 13h30.**

23 BATEAUX OFFICIELS

- 23.1** Les bateaux officiels et de l'organisation seront identifiés par le pavillon de la classe Mini 6.50.
- 23.2** Les bateaux accompagnateurs de la course seront identifiés par le pavillon du Winches Club.

24 BATEAUX ACCOMPAGNATEURS

- 24.1** Les accompagnateurs doivent rester en dehors des zones où les bateaux courent depuis le signal préparatoire jusqu'à ce que tous les bateaux aient fini ou abandonné ou que le comité de course signale un retard, un rappel général ou une annulation.
- 24.2** Les bateaux accompagnateurs doivent avoir à bord :
- des gilets de sauvetage norme CE (mini 50N) portés en permanence par toutes les personnes à bord ;
 - une radio VHF ;
 - un couteau ;
 - une ancre et une ligne de mouillage adaptée ;
 - un bout de remorquage flottant de 10mm de diamètre et de 15m de long ;
 - un dispositif de coupe circuit en cas de chute qui doit être connecté au pilote tant que le moteur est en marche.
- 24.3** Les pilotes des bateaux accompagnateurs doivent se conformer à toute demande des arbitres ou des représentants de l'autorité organisatrice, particulièrement celles concernant l'assistance.
- 24.4** Les bateaux accompagnateurs doivent respecter les règles de navigation en vigueur.

25 COMMUNICATION RADIO ET TELEPHONE

25.1 Canal radio et procédures de sécurité

La veille VHF est obligatoire sur le canal de course du départ du ponton jusqu'à la longitude du cap de la Chèvre (4°33 W) pour le départ et de la longitude du Cap de la chèvre à l'arrivée au ponton pour le retour.

La veille VHF permanente sur le canal 16 est obligatoire ainsi que la réponse aux appels des autorités maritimes.

[DP] [NP] L'absence de réponse à un appel des autorités maritimes pourra être pénalisée par le Jury.

L'usage de ces canaux doit être réservé à des communications de service brèves.

Un bateau ne doit ni effectuer de transmissions radio pendant qu'il est en course, ni recevoir de communications radio qui ne soient pas recevables par tous les bateaux.

L'absence d'information, la divulgation d'informations, erronées ou non, sur ces canaux ne pourront donner lieu à une demande de réparation

Rappel : application règle E23 des règles de classe.

- 25.2** **La présence à bord des téléphones mobiles est interdite en course**, pendant toute la durée de la course, ceux-ci **pourront être déposés** auprès de l'organisation lors de l'émargement du départ.
- 25.3** Une balise de positionnement satellite fournie par l'organisation sera installée sur chaque bateau. Le skipper est responsable de la vérification de sa bonne fixation.
- La balise devra être restituée à l'arrivée de la course. Toute non-restitution, perte ou dommage imputable au skipper entraînera la facturation immédiate du matériel manquant (600 €). En cas d'abandon ou de non- retour au Winches Club, le skipper devra renvoyer la balise à ses frais directement au prestataire.

26 [DP] EMPLACEMENTS

Les bateaux doivent être maintenus à la place qui leur a été attribuée au port de plaisance de Tréboul.

27 [DP] [NP] LIMITATIONS DE SORTIE DE L'EAU

Les bateaux ne doivent pas être sortis de l'eau pendant la course sauf sous réserve et selon les termes d'une autorisation écrite préalable du comité de course ou du comité technique.

28 [DP] [NP] EQUIPEMENTS DE PLONGEE ET HOUSSES SOUS MARINE DE PROTECTION

Leur utilisation sera liée à la réglementation locale (zone portuaire, etc.).

29 DECISION DE COURIR

La décision d'un concurrent.e de participer à une course ou de rester en course relève de sa seule responsabilité. En conséquence, en acceptant de participer à la course ou de rester en course, le concurrent décharge l'autorité organisatrice de toute responsabilité en cas de dommage (matériel et/ou corporel).

La proclamation des résultats aura lieu le samedi 6 juin 2026 à 17h à la Maison du Nautisme

Les 3 premiers de chaque classement recevront une récompense.

Des prix « Good Perf » fournis par la Classe Mini seront remis aux 2 équipages sélectionnés par les vainqueurs de chaque catégorie.

ARBITRES FF VOILE DESIGNES

Présidente du jury : Anne Crespy

Président du comité de course : Bertrand Nardin

Comité de course adjoint : Didier Legrix

Président du Comité Technique : Bruno Le Breton

Contrôleur Équipement Course au Large : Mikael Hedouis

DIRECTION DE COURSE

Directrice de Course : Annabelle MOREAU (+33 663 19 06 50) - annabelle.minird@gmail.com)

Trophée Marie-Agnès PERON 2026

ANNEXE 1 - ZONES DE COURSE

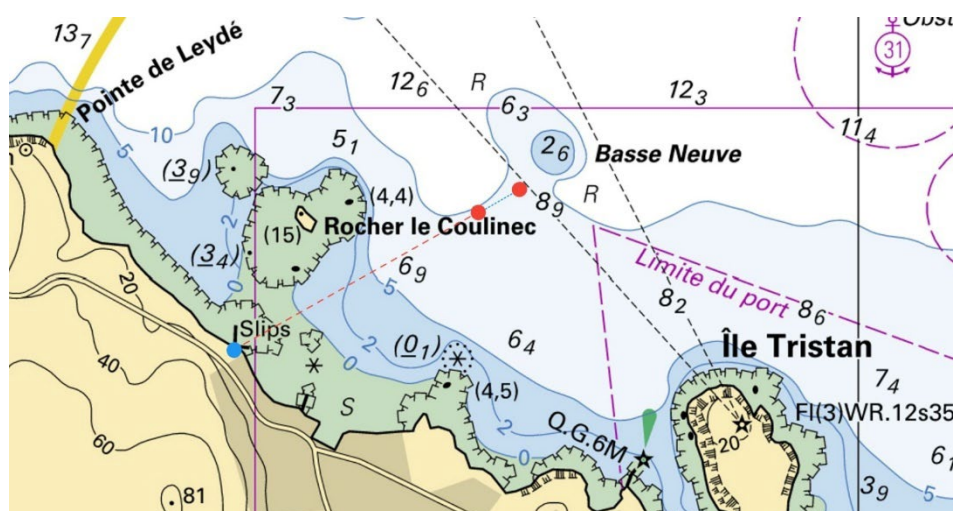
ZONE DE DEPART



ZONE D'ARRIVEE

La ligne d'arrivée sera entre une bouée jaune Ville de Douarnenez équipée d'une flashlight (**coordonnées indicatives 48°06.4744 N-04°20.7207 W**) à laisser à bâbord et une bouée cylindrique rouge équipée d'une flashlight à laisser à tribord, située à environ 200m dans le SW.

Le comité de course se trouvera à terre dans l'alignement des 2 bouées.



ANNEXE 2 - PARCOURS

Parcours 1
220 milles



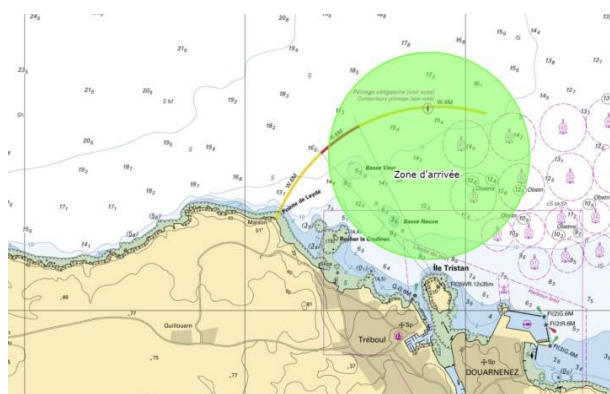
Flamme N° 1

Départ Baie de DOUARNENEZ (*Bouée de dégagement éventuelle*)

| | | |
|---|--------|-------------------------------|
| 1 | Départ | Dans le Nord de l'Île Tristan |
|---|--------|-------------------------------|

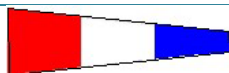
Les positions des marques sont données à titre indicatif.

| | Marque | Marques à laisser à : | Coordonnées |
|----|---------------------------------|-----------------------------|-----------------------|
| 2 | La Plate | bâbord | 48°02,4 N - 04°45,5 W |
| 3 | Le Chat | tribord | 48°01,5 N - 04°48,8 W |
| 4 | Men-Hir | bâbord | 47°47,8 N - 04°23,9 W |
| 5 | Cap Caval (Card W) | bâbord | 47°46,5 N – 04°22,6 W |
| 6 | Spineg (Card S) | bâbord | 47°45,3 N – 04°18,8 W |
| 7 | Basse Perennes (Card W) | bâbord | 47°41,1 N – 04°06,3 W |
| 8 | Jument de Glénan (Card S) | bâbord | 47°38,8 N – 04°01,3 W |
| 9 | Ile de Groix et ses dangers | tribord | |
| 10 | Speerbreker (Card E) | tribord | 47°39,1 N – 03°26,3 W |
| 11 | Basse Méliste (Card N) | tribord | 47°38,8 N – 03°25,5 W |
| 12 | Edouard de Cougy (Card E) | tribord | 47°37,9 N – 03°23,9 W |
| 13 | Plateau des Birvideaux | à tribord en le contournant | 47°29,2 N - 03°17,4 W |
| 14 | Jument de Glénan (Card S) | tribord | 47°38,8 N – 04°01,3 W |
| 15 | Basse Perennes (Card W) | tribord | 47°41,1 N – 04°06,3 W |
| 16 | Bouée Chaussée de Sein (Card W) | tribord | 48°03,8 N - 05°07,7 W |
| 17 | Basse du Lis (Card S) | tribord | 48°13,1 N - 04°44,4 W |
| 18 | Bouée Basse Vieille | bâbord | 48°08,3 N – 04°35,7 W |
| 19 | Arrivée - <i>Finish</i> | voir IC. Chapitre 13 | |



ANNEXE 2 - PARCOURS

Parcours 3
165 milles



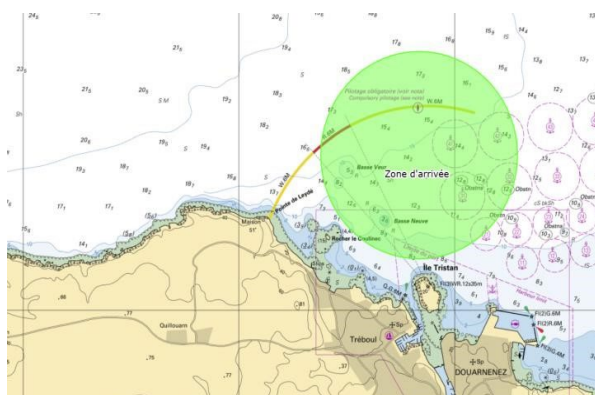
Flamme N°3

Départ Baie de DOUARNENEZ (Bouée de dégagement éventuelle)

1 **Départ** Dans le Nord de l'Île Tristan

Les positions des marques sont données à titre indicatif.

| Marque Mark | Marques à laisser à | Coordonnées | |
|----------------|------------------------|-----------------------------------|------------------------|
| 2 | La Plate | Bâbord | 48°02,4 N - 04°45,5 W |
| 3 | Le Chat | Tribord | 48°01,5 N - 04°48,8 W |
| 4 | Men Hir | Bâbord | 47°47,8 N - 04°23,9 W |
| 5 | Cap Caval | Bâbord | 47°46,5 N - 04°22,6 W |
| 6 | Spineg | Bâbord | 47°45,3 N - 04°18,8 W |
| 7 | Ar Gusty | Bâbord | 47°45,6 N - 04°15,6 W |
| 8 | Karek Greiz | Bâbord | 47°46,0 N - 04°11,4 W |
| 9 | Rostoulou | Bâbord | 47°46,6 N - 04°07,3 W |
| 10 | Les poulains | A contourner et laisser à tribord | 47°47,7 N - 04°03,4 W |
| 11 | Ile aux moutons | Tribord | 47°46,4 N - 04°01,2 W |
| 12 | Jaune Glénans | A contourner et laisser à tribord | 47°42,5 N - 03°49,8 W |
| 13 | Bass an Ero | Tribord | 47°40,4 N -- 03°55,4 W |
| 14 | Jument de Glénans | A contourner et laisser à tribord | 47°38,8 N - 04°01,3 W |
| 15 | Basse Pérènes | Tribord | 47°41,1 N - 04°06,3 W |
| 16 | Bouée Chaussée de Sein | Tribord | 48°03,8 N - 05°08,2 W |
| 17 | Basse Vieille | Bâbord | 48°08,3 N - 04°35,7 W |
| 18 | Arrivée | voir IC. Chapitre 13 | |



ANNEXE 2 – PARCOURS

Parcours 4
165 milles



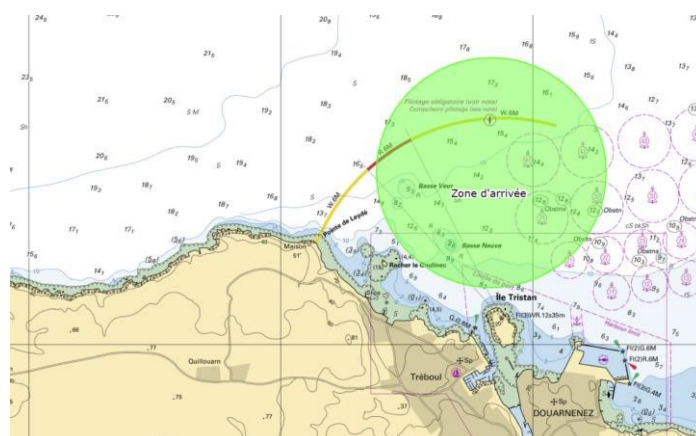
Flamme N°4

Départ Baie de DOUARNENEZ (Bouée de dégagement éventuelle)

1 Départ Dans le Nord de l'île Tristan

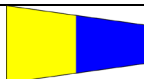
Les positions des marques sont données à titre indicatif.

| Marque | Marques à laisser à : | Coordonnées | |
|--------|---------------------------------|-------------------------------------|-----------------------|
| 2 | Bouée Basse Vieille | tribord | 48°08,3 N - 04°35,7 W |
| 3 | Basse du Lis (Card S) | tribord | 48°13,1 N - 04°44,4W |
| 4 | La Vandrée (card W) | A contourner en laissant à bâbord | 48°15,3 N - 04°48.2W |
| 5 | Bouée Chaussée de Sein (Card W) | bâbord | 48°03,8 N - 05°07,7 W |
| 6 | Way Point 1 | à contourner et à laisser à Tribord | 47°36,0 N - 05°51,0 W |
| 7 | Bouée Chaussée de Sein (Card W) | tribord | 48°03,8 N - 05°07,7 W |
| 8 | La Vandrée (card W) | A contourner en laissant à tribord | 48°15,3 N - 04°48.2W |
| 9 | Basse du Lis (Card S) | bâbord | 48°13,1 N - 04°44,4W |
| 10 | Bouée Basse Vieille | bâbord | 48°08,3 N - 04°35,7 W |
| 11 | Arrivée - <i>Finish</i> | voir IC. Chapitre 13 | |



ANNEXE 2 – PARCOURS

Parcours 5
80 milles



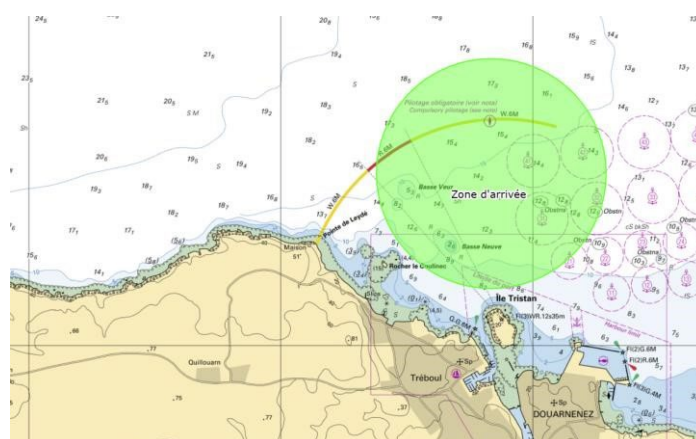
Flamme N°5

Départ Baie de DOUARNENEZ (Bouée de dégagement éventuelle)

1 Départ Dans le Nord de l'Île Tristan

Les positions des marques sont données à titre indicatif.

| Marque | Marques à laisser à : | Coordonnées | |
|--------|---------------------------------|-------------------------------------|-----------------------|
| 2 | Bouée Basse Vieille | tribord | 48°08,3 N - 04°35,7 W |
| 3 | Basse du Lis (Card S) | tribord | 48°13,1 N - 04°44,4W |
| 4 | La Vandrée (card W) | bâbord | 48°15,3 N - 04°48.2W |
| 5 | Basse Royale (card S) | à contourner et à laisser à bâbord | 48°17.5N - 04°49.5W |
| 6 | Bouée Chaussée de Sein (Card W) | à contourner et à laisser à bâbord | 48°03,8 N - 05°07,7 W |
| 7 | Basse du Lis (Card S) | à contourner et à laisser à tribord | 48°13,1 N - 04°44,4W |
| 8 | Bouée Basse Vieille | bâbord | 48°08,3 N - 04°35,7 W |
| 9 | Arrivée - <i>Finish</i> | voir IC. Chapitre 13 | |



ANNEXE 3 –ANNEXE WP « RÈGLES POUR WAYPOINTS »

Quand cela est précisé dans l'avis de course, les courses seront régies par Les Règles de Course à la Voile telles que modifiées par cette annexe.

WP1 MODIFICATION AUX DEFINITIONS :

WP1.1 La définition de Marque est modifiée comme suit :

Marque : Un objet ou un waypoint qu'un bateau est tenu de laisser d'un côté spécifié comme requis par les instructions de course, un bateau du comité de course entouré d'eau navigable à partir duquel s'étend la ligne de départ ou la ligne d'arrivée, et un objet attaché intentionnellement à l'objet ou au bateau. Cependant, une ligne de mouillage ne fait pas partie de la marque.

WP1.2 Ajouter une nouvelle définition waypoint :

Waypoint : Une position géographique sur la surface de l'eau, définie par ses coordonnées WGS84 en latitude et longitude exprimées en DDM (degrés décimales minutes).

WP1.3 La définition de Zone est modifiée comme suit :

Zone : L'espace autour d'une marque sur une distance de trois longueurs de coque du bateau qui en est le plus proche. L'espace de la zone à une marque qui est un waypoint peut être modifié dans l'avis de course ou les instructions de course. Un bateau est dans la zone quand une partie quelconque de sa coque est dans la zone.